

彰化縣家庭收支概況

家庭收支訪問調查係行政院主計總處按年辦理之抽樣調查，目的在瞭解臺灣地區各階層家庭收支狀況及所得與消費變動，以作為政府訂定最低生活費及基本工資之參考。本縣 109 年訪查戶數為 573 戶，調查結果業經該總處 110 年 8 月中旬發布，本通報係就本縣調查重要結果加以統計、整理，以呈現家庭收支概況。

一、本縣 109 年平均每戶家庭所得收入為 99 萬 6,066 元，居臺灣地區 20 縣市(含直轄市)第 17 高(即第 4 低)，又近 10 年係呈現增減互見狀況。

依據家庭收支調查之定義，平均每戶家庭所得收入係由受僱人員報酬、產業主所得、財產所得收入、經常移轉收入、自用住宅設算租金收入及雜項收入加總而成。本縣 109 年平均每戶家庭所得收入為 99 萬 6,066 元，較 108 年 102 萬 6,792 元減少 3 萬 726 元(或 2.99%)，較 100 年 92 萬 937 元增加 7 萬 5,129 元(或 8.16%)。觀察近 10 年資料，家庭所得收入係呈現增減互見狀況，又近 10 年僅 108 年超過百萬元，另 109 年較 108 年減少 3 萬餘元，主要原因係產業主所得下降所致。

109 年臺灣地區 20 縣市之平均每戶家庭所得收入以臺北市 171 萬 6,591 元最高，新竹縣 161 萬 9,782 元次之，本縣 99 萬 6,066 元居第 17 位(即第 4 低)，最低為臺東縣計 89 萬 1,340 元。另針對排名狀況，近年來本縣大多為臺灣地區第 13 或第 14 高。

觀察家庭所得收入之組成項目，本縣109年以受僱人員報酬計51萬6,539元(占51.86%)最高，經常移轉收入25萬8,430元(占25.95%)次之，產業主所得15萬4,361元(占15.50%)再次之，又近10年以受僱人員報酬所占比重最高，平均每年約占52%，經常移轉收入占22%次之。另與100年資料比較，各項收入所占比例，10年間以經常移轉收入增加7.15個百分點增幅最多，至減少部分以產業主所得下降4.12個百分點最明顯。【備註：經常移轉收入係指每戶家庭由私人、政府、社會保險受益、企業及國外所獲得之收入。】

表1 彰化縣平均每戶家庭所得收入

年別	單位：元						
	小計	受僱人員報酬	產業主所得	財產所得收入	經常移轉收入	自用住宅設算租金收入	雜項收入
100	920,937	493,452	180,700	21,489	173,134	51,838	324
101	953,701	513,570	167,406	25,706	190,365	56,446	208
102	936,595	478,017	174,443	24,265	210,164	49,451	254
103	940,572	493,706	165,297	33,693	193,841	53,909	127
104	926,717	472,568	172,830	24,608	202,575	53,945	190
105	994,353	533,073	164,550	35,495	206,193	54,931	112
106	970,491	494,726	177,752	21,811	225,151	50,894	157
107	997,162	518,463	170,785	23,544	238,346	45,935	90
108	1,026,792	524,475	193,321	19,907	237,168	51,906	16
109	996,066	516,539	154,361	16,999	258,430	49,721	16

資料來源：行政院主計總處「家庭收支調查報告」

圖1 109年臺灣地區各縣市平均每戶家庭所得收入

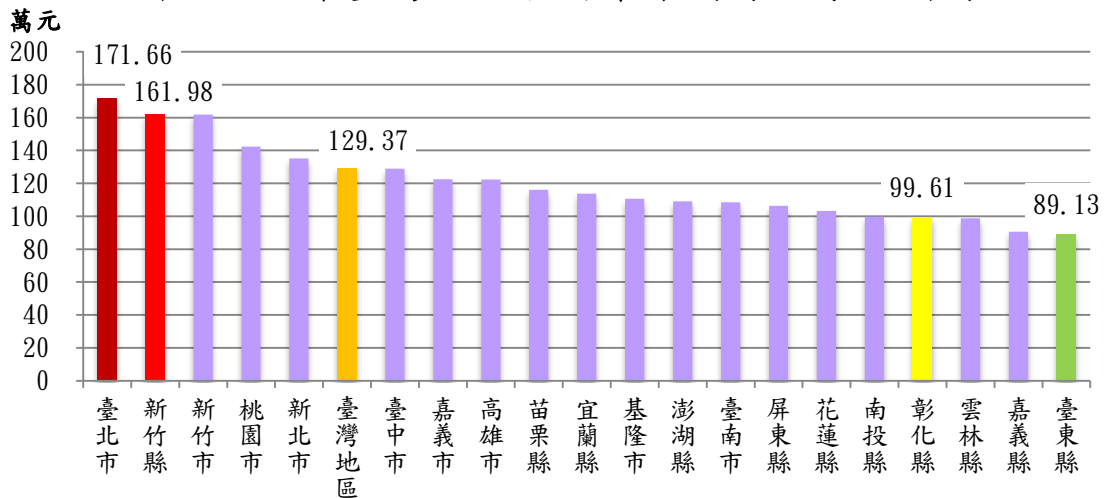


表2 109年臺灣地區各縣市平均每戶家庭收支統計

單位：元

縣市別	所得收入	可支配所得	消費支出		儲蓄	
				排序		排序
臺灣地區	1,293,719	1,079,648	815,100		264,548	
新北市	1,352,548	1,134,884	791,454	7	343,429	1
臺北市	1,716,591	1,422,856	1,109,351	1	313,505	4
桃園市	1,424,027	1,182,717	878,957	4	303,760	5
臺中市	1,289,700	1,082,645	867,844	5	214,801	14
臺南市	1,086,475	904,141	711,289	11	192,852	19
高雄市	1,224,100	1,017,796	805,946	6	211,850	16
宜蘭縣	1,138,365	959,374	754,386	8	204,988	18
新竹縣	1,619,782	1,294,404	1,036,565	2	257,839	9
苗栗縣	1,161,999	970,239	679,104	12	291,136	7
彰化縣	996,066	845,399	602,152	17	243,247	11
南投縣	997,605	845,536	631,895	14	213,641	15
雲林縣	988,062	830,718	624,843	15	205,874	17
嘉義縣	906,554	781,236	597,640	18	183,596	20
屏東縣	1,064,508	891,979	670,799	13	221,179	13
臺東縣	891,340	764,655	510,527	20	254,128	10
花蓮縣	1,032,499	873,311	602,175	16	271,136	8
澎湖縣	1,091,011	919,475	582,716	19	336,759	3
基隆市	1,106,963	946,221	716,855	10	229,366	12
新竹市	1,618,903	1,294,305	955,542	3	338,764	2
嘉義市	1,225,219	1,045,590	745,830	9	299,760	6

資料來源：行政院主計總處「109年家庭收支調查報告」

備註：受限縣市別樣本數有限，應用時須考量抽樣誤差(一般統計上係採平均數+(-)1.96個標準差為信賴區間)，本表縣市排名僅供參考，不具嚴謹統計意義。

二、本縣109年平均每戶家庭可支配所得為84萬5,399元、消費支出60萬2,152元，又近10年家庭消費支出以「住宅服務、水電瓦斯及其他燃料」、「醫療保健」、「食品及非酒精飲料」為主，平均每年比重近6成。

本縣109年平均每戶家庭可支配所得為84萬5,399元，較108年86萬3,243元減少1萬7,844元(或2.07%)，較100年77萬2,072元增加7萬3,327

元(或9.50%)。觀察近10年資料，家庭可支配所得如同所得收入亦呈現增減互見狀況。【備註：可支配所得=所得收入-非消費支出。又非消費支出包含利息及經常移轉支出，其中經常移轉支出分為對私人、對政府、社會保險及對國外4項。】

消費支出包含食、衣、住、行、育樂及醫療等各項費用，本縣109年家庭消費支出計60萬2,152元，其中以「住宅服務、水電瓦斯及其他燃料」(含自用住宅設算租金支出)12萬7,772元(占21.22%)最高，「醫療保健」11萬9,434元(占19.83%)次之，「食品及非酒精飲料」10萬7,798元(占17.90%)再次之。觀察近10年資料，前開3項費用為本縣家庭主要支出項目，平均每年約占56%，比重近6成。

表 3 彰化縣平均每戶家庭消費支出及儲蓄

單位：元

年別	可支配所得	消費支出	儲蓄
100	772,072	579,670	192,402
101	792,362	597,253	195,110
102	789,742	577,658	212,084
103	783,460	594,464	188,995
104	775,465	586,102	189,363
105	838,103	603,518	234,585
106	816,320	621,736	194,584
107	842,573	596,383	246,190
108	863,243	628,479	234,764
109	845,399	602,152	243,247

資料來源：行政院主計總處「家庭收支調查報告」

表 4 彰化縣平均每戶家庭消費支出

單位：元

	100 年	101 年	102 年	103 年	104 年
合計	579,670	597,253	577,658	594,464	586,102
食品及非酒精飲料	102,851	103,654	102,773	101,613	106,208
菸酒及檳榔	8,095	7,196	7,507	7,840	8,026
衣著鞋襪及服飾用品	17,977	16,947	15,755	16,962	18,027
住宅服務、水電瓦斯及其他燃料	123,898	134,152	121,423	126,034	121,715
家具設備及家務維護	12,114	14,565	10,077	13,058	12,024
醫療保健	92,170	99,615	95,968	99,802	106,024
交通	60,460	57,842	70,839	63,829	54,727
通訊	19,604	20,334	19,620	21,746	20,890
休閒與文化	24,141	23,947	24,173	25,499	23,295
教育	35,914	36,483	32,477	35,481	30,302
餐廳及旅館	55,220	54,309	50,825	55,037	56,222
什項消費	27,226	28,210	26,221	27,564	28,641

資料來源：行政院主計總處「家庭收支調查報告」

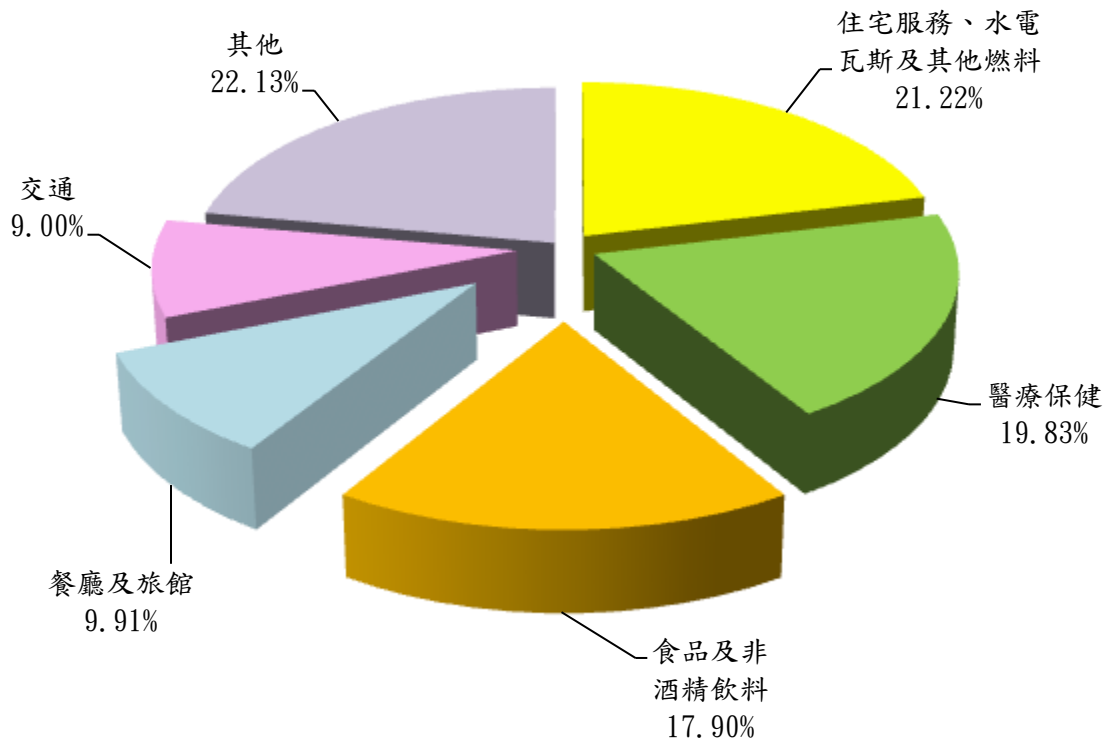
表 4 彰化縣平均每戶家庭消費支出(續)

單位：元

	105 年	106 年	107 年	108 年	109 年
合計	603,518	621,736	596,383	628,479	602,152
食品及非酒精飲料	106,501	112,658	104,031	107,089	107,798
菸酒及檳榔	8,420	7,560	7,636	7,702	7,265
衣著鞋襪及服飾用品	17,730	17,901	16,829	19,243	17,157
住宅服務、水電瓦斯及其他燃料	127,967	126,603	120,403	125,991	127,772
家具設備及家務維護	12,705	14,443	12,508	14,810	14,106
醫療保健	94,457	109,834	113,431	111,760	119,434
交通	76,479	58,119	57,961	63,481	54,220
通訊	21,826	21,291	18,934	20,614	19,419
休閒與文化	25,172	25,528	24,153	30,714	21,056
教育	28,530	31,631	25,005	25,813	27,037
餐廳及旅館	55,842	63,462	65,769	65,813	59,658
什項消費	27,889	32,708	29,723	35,448	27,231

資料來源：行政院主計總處「家庭收支調查報告」

圖2 彰化縣109年平均每戶家庭消費支出結構

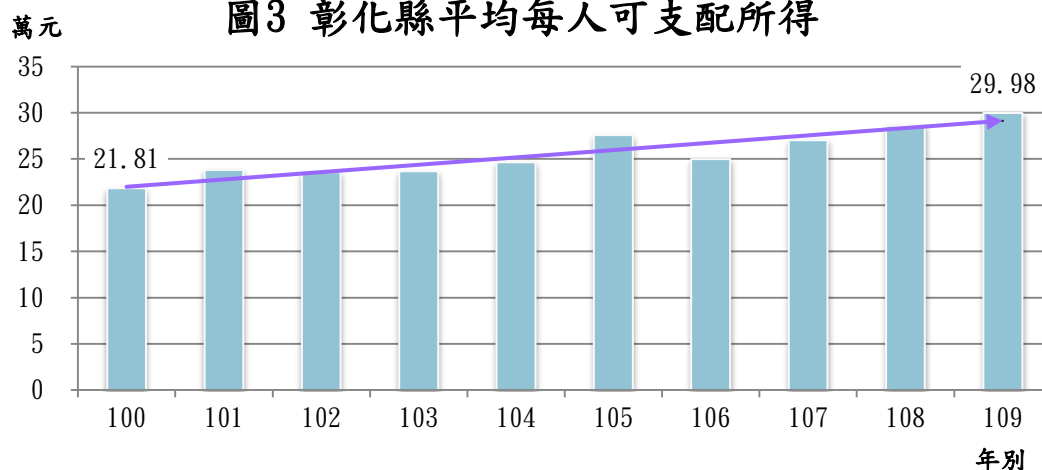


備註：圖示所列「其他」包含「教育」、「休閒與文化」及「通訊」等7項費用。

三、本縣 109 年平均每人可支配所得為 29 萬 9,787 元，近 10 年主要係呈現逐年遞增走向。

本縣109年平均每戶可支配所得計84萬5,399元，考量每戶人數後，平均每人可支配所得為29萬9,787元，較108年28萬5,842元增加1萬3,945元(或4.88%)，較100年21萬8,099元增加8萬1,688元(或37.45%)。近10年主要係呈現逐年遞增走向，又本縣10年間之增加幅度較臺灣地區平均值(33.97%)高出3.48個百分點。【備註：每人可支配所得=平均每戶可支配所得÷平均每戶人數。】

圖3 彰化縣平均每人可支配所得



四、本縣 109 年平均每戶家庭儲蓄計 24 萬 3,247 元，居臺灣地區 20 縣市第 11 高，又近 10 年主要係呈現逐年遞增走向。

本縣109年平均每戶家庭可支配所得扣除消費支出後，平均每戶家庭儲蓄計24萬3,247元，較108年23萬4,764元增加8,483元(或3.61%)，較100年19萬2,402元增加5萬845元(或26.43%)，近10年家庭儲蓄主要係呈現逐年遞增走向，其中又以107年最高計24萬6,190元。

109年臺灣地區20縣市之平均每戶家庭儲蓄以新北市34萬3,429元最高，新竹市33萬8,764元次之，本縣24萬3,247元居第11位，最低為嘉義縣計18萬3,596元。

圖4 109年臺灣地區各縣市平均每戶家庭儲蓄

